

제1편 시정개요

제1장 일반현황

제2장 시정성과

The background features a repeating pattern of wavy, vertical lines in a light gray color, set against a white background. Interspersed among these are dashed gray lines that follow a similar wavy path. The overall effect is a rhythmic, textured backdrop.

제1장 일반현황

제1절 沿革

略 史

- 三國 時代 - 奈己郡, 及伐山郡
- 統一新羅時代 - 奈靈郡, 基木鎮, 炭山郡
- 高麗 時代 - 剛州郡, 基州, 順興府
- 朝鮮 時代 - 榮川郡, 豐基郡, 順興都護府
- 1914. 3. 1 - 영찬·풍기·순흥 3개 군부를 합병하여 영주군이 됨
- 1940. 11. 1 - 영주면이 읍으로 승격
- 1973. 7. 1 - 풍기면이 읍으로 승격
- 1980. 4. 1 - 영주읍이 시로 승격(영주군이 영풍군으로 개칭)
- 1995. 1. 1 - 영주시·영풍군이 통합하여 영주시로 발족

소백산 남쪽 산기슭에 위치한 영주시는 청동기시대의 지석묘(支石墓)와 입석(立石)이 곳곳에 산재하여 있는 것으로 보아서 이때부터 이미 사람이 살고 있었음을 알 수 있으며, 영주시의 연혁을 시대별로 구분해 보면 다음과 같다.

○ 삼국시대

삼국시대 초에는 고구려 영토로서 내기군(奈己郡)과 급별산군(及伐山郡)이 있었다. 내기군에는 매곡현(買谷縣)과 고사마현(古斯馬縣)이 있었고, 급별산군에는 이별지현(伊伐支縣)이 있었다.

그러나 신라 제5대 파사왕(婆娑王 : 80~112) 재위(在位)때 이 지역을 공격하여 취함으로써 신라의 영토가 되었다.

○ 통일신라시대

통일신라 35대 경덕왕(景德王 : 742~765) 재위(在位)때 내기군을 내령군(奈靈郡)으로 개칭하고, 내기군에 속했던 매곡현은 선곡현(善谷縣)으로, 고사마현은 옥마현(玉馬縣)으로 각각 개칭하였으며, 급별산군은 급산군(炭山郡)으로 개칭하고, 그에 예속된 이별지현은 인풍현(隣豐縣)으로 고쳤으며, 풍기 지역에 군진(軍鎭)으로 기목진(基木鎭)을 설치하였다.



○ 고려시대

기목진은 다시 기주(基州)로 개칭하였으며, 성종 14년(995)에 내령군은 강주군(剛州郡)으로 개칭하여 단련사(團練使)를 두었고, 급산군은 흥주(興州)라 하였다가 순정(順政)으로 개칭하였다.

그 후, 현종 9년(1018)에는 기주, 강주, 흥주가 모두 지금의 안동인 길주(吉州)에 속하게 되었으며, 인종 21년(1143)에 강주를 순안군(順安郡)으로 개칭하고, 흥주는 순안군에 이속(移屬)되었다.

순안군에 이속되었던 흥주는 충렬왕(忠烈王)의 안태지(安胎地)가 되면서 흥령현(興寧縣)이 되었고, 다시 충숙왕(忠肅王)의 안태지가 됨으로써 지흥주사(知興州事)로 승격되었다가 충목왕(忠穆王)의 안태지가 되면서 순흥부(順興府)로 승격(1348)되었다.

한편, 순안군은 무신정권을 평정하여 왕정복구에 공을 세워 위사공신(衛社功臣)에 책봉된 김인준(金仁俊)의 고향이라 하여 고종 45년(1258)에 지영주사(知榮州事)로 승격되었다. 기주는 고려말 공양왕때 은풍을 예속시켜 안동부(安東府)의 속현이 되었다.

○ 조선시대

지영주사는 태종 13년(1413)에 영천군(榮川郡)으로 개칭되었고, 군수(郡守: 종4품)와 육방(六房)을 두었다.

순흥부는 태종 13년(1413)에 순흥도호부가 되고 별호(別號)를 순정(順政)이라 하였으며 도호부사(都護府使: 종3품)를 두었다.

한편, 기주는 5대 문종의 안태지가 되자 은풍(殷豐)과 기천(基川)의 양이름을 따서 풍기군(豊基郡)으로 승격하였습니다.

그러나, 순흥도호부는 세조 3년(1457) 부사(府使) 이보흠(李甫欽)과 금성대군(錦城大君)이 단종(端宗) 복위(復位)를 도모하다가 실패함으로써 폐부가 되고, 이 지역은 영천군, 풍기군, 봉화현에 각각 분할되어 예속되었다.

그후 225년만인 숙종 9년(1683)에 다시 순흥도호부로 복설(復設)되었다가, 고종 32년(1895)에 순흥도호부를 폐지하고 순흥군으로 개편되었다.

○ 일제강점시대

1914. 3. 1 부령 제111호(1913. 12. 29)로 행정구역 개편(府郡制 통합)에 의하여 영천군, 풍기군, 순흥군을 통합 영주군(11개면)으로 개칭하였으며, 이 당시 풍기군의 관할이었

던 상리(上里), 하리(下里)는 지역적인 관계로 예천군으로, 순흥군의 수식(水息), 수민단면(壽民丹面)은 봉화군으로 각각 편입이 되었다.

1940. 11. 1 부령 제221호(1940. 10. 23)로 영주면이 영주읍으로 승격하였다.

○ 광복이후

1955년에 영암선(영동선) 철도의 개통으로 교통의 요충지로 급부상하여 영주읍의 인구는 2만 8천여명으로 증가되었고, 영주 시가지를 폐허로 만들었던 1961년 7월의 사라호 태풍 대홍수는 영주발전의 획기적인 전기를 가져와 서천의 유로변경이란 대역사가 이루어져 휴천동을 중심으로 신시가지가 형성되었으며, 1966년 경북선 철도가 개통됨으로써 다시 인구가 크게 증가되어 1968년에는 영주읍의 인구가 5만명을 초과하게 되었다.

1973. 7. 1 대통령령 제6542호 (1973. 3. 12)로 봉화군 상운면 내림리와 두월리가 영주군 이산면에 편입되고, 대통령령 제6543호(1973. 3. 12)로 풍기면이 풍기읍으로 승격되었다.

1980. 4. 1 법률 제3188호(1979. 12. 28)로 영주읍이 영주시로 승격되면서 이산면 원리 일부와 조암리, 문수면 적서리, 안정면 아지동이 영주시로 편입되고, 영풍군(榮豊郡)이 풍기읍 등 1읍 9면을 행정구역으로 하여 분리되었다.

1983. 2. 15 대통령령 제11027호(1983. 1. 10)로 이산면 원리 2리가 영주시, 평은면 수도리가 문수면, 안정면 파지동이 장수면에 각각 편입되었으며, 1989. 1. 1 대통령령 제12577호(1988. 12. 22)로 예천군 감천면 미석리 일부가 영풍군 장수면 소룡2리에 편입되었습니다.

1995. 1. 1 도·농복합형시설치에관한법률 제4774호(1994. 8. 3)에 의거 영주시와 영풍군이 분리된 지 15년 만에 1읍 9면 13동을 행정구역으로 하여 영주시와 영풍군이 다시 영주시로 통합되었으며, 지방행정 구조조정에 따른 인구 과소동 통폐합에 의거 1998. 10. 15 영주시 조례 제267호(1998. 10. 9)로 상망동과 하망1동을 통합하여 상망동으로, 하망2동과 하망3동을 통합하여 하망동으로, 영주1동, 영주2동 및 영주3동을 통합하여 영주1동으로, 영주4동을 영주2동으로 각각 통합 및 명칭을 변경하여 1읍 9면 13동에서 1읍 9면 9동으로 조정되었다.



제2절 立地與件

1. 위 치

경상북도의 최북단에 위치한 우리시는 남북으로는 길고 동서로는 좁으며, 소백산 주봉인 비로봉(1,439m)을 가운데 두고, 국망봉(1,421m), 연화봉(1,394m), 죽령, 도솔봉(1,315m)으로 이어지면서 서남쪽으로 뻗은 소백산의 산록 고원부지에 형성되어 있고, 동쪽으로는 봉화군, 서쪽으로는 충청북도 단양군, 남쪽으로는 안동시와 예천군, 북쪽으로는 강원도 영월군과 접경을 이루고 있으며, 소태백권 교통의 중심도시이다.

봉황산과 북부산악지대에서 발원한 낙동강 지류인 내성천이 영주시와 봉화군의 동남쪽을 관류하여 문수면 수도리에 이르고, 연화봉과 죽령계곡에서 발원한 남원천과, 국망봉에서 발원한 죽계천이 합류하여 서천을 이루어 시가지를 감돌아 내성천에 유입되어 비옥한 토질로 형성되어 있으며, 특히 북부 산악지대는 사양토이기 때문에 배수가 잘되어서 인삼, 사과 등의 생육이 적절한 곳이다.

수리적 위치는 극 동이 동경 $128^{\circ}44'$ 으로 평은면 오운리와 안동시 녹전면과 접경을 이루고, 극 서는 동경 $128^{\circ}25'$ 으로 풍기읍 수철리와 충청북도 단양군이 경계를 이루며, 극 남은 북위 $36^{\circ}41'$ 으로 평은면 지곡리와 안동시 북후면과 접하고 있고, 극 북은 북위 $37^{\circ}03'$ 으로 부석면 남대리와 강원도 영월군이 접하고 있다.

시의 극지점

시 청 소재지	단	경도와 위도의 극점		연 장 거 리
		지 명	극 점	
경북 영주시 시청로 1 (휴천2동 470)	동단	평은면 오운리 산 2-1	동경 128° 44' 41" 북위 36° 46' 27"	동서간 30.7km
	서단	풍기읍 수철리 산 86-2	동경 128° 25' 23" 북위 36° 52' 25"	
	남단	평은면 지곡리 산 75	동경 128° 43' 42" 북위 36° 41' 32"	남북간 41.5km
	북단	부석면 남대리 산 6	동경 128° 39' 08" 북위 37° 03' 46"	

2. 면 적

영주시의 총면적은 668.99km²로 경상북도 면적의 3.5%에 해당합니다. 그중 임야가 전체 면적중 441.83km²(66.1%)로 가장 넓은 면적을 차지하며, 경지는 22.9%인 153.54km², 대지는 12.32km²로 1.8%이며, 기타 면적은 9.2%인 61.3km²를 차지하고 있다. 지역별로 면적을 살펴보면 가장 넓은 지역은 단산면으로 92.20km²이고, 영주2동은 0.49km²로 면적이 가장 좁으며 지역별 면적의 격차가 크다. (읍면동별 면적은 기본현황 편에 상세히 나와 있음)

3. 지역특성

예로부터 우리고장은 전통문화가 찬란하게 꽃피어온 자랑스러운 『선비의고장』입니다. 이러한 역사적인 전통과 문화는 유불문화로 대변되어 왔으며 어느 것 하나 선조의 숨결과 유불문화가 깊이 스며있지 않은 곳이 없을 정도이다.

또한 포근하면서도 넓고 높게 솟아오른 소백산의 천혜의 자연경관이 원형 그대로 잘 보존되고 있어 개발의 무한한 잠재력을 갖고있는 고장이기도 하다.

역사적 인물로는 신라사람으로 당나라에 유학하여 화엄종의 시조가 되었고, AD 676년 부



석사를 창건한 의상조사와 고려 충렬왕 때 주자전도(朱子全書)를 도입하여 우리나라 유교문화의 기틀을 세운 회현 안향 등 많은 명현거유와 일제 강점기에는 위기에 처한 나라를 구하고자 분연히 일어난 애국지사가 오늘에 우리고장을 빛나게 하고 있다.

역사적인 문화유물로는 순흥지역을 중심으로 고구려식 벽화고분인 순흥 읍내리 벽화고분과 고신라 유일의 벽화고분인 순흥 어숙묘가 있으며 최초의 사액서원인 소수서원과 화엄종의 근본 도량인 부석사, 금성대군의 충절이 서려있는 금성대군신단 등 많은 유불문화 유적이 곳곳에 산재하여 우리 고장의 명성을 드높이고 있다.

지 정 문화재	국 가 지 정							도지정
	계	국보	보물	사적	명승	중요민속자료	천연기념물	
126	40	7	23	4	1	2	3	86

이러한 유불문화는 긴 세월동안 지역 주민들의 생활습관속에 깊숙이 뿌리를 내려 시민들의 정신적 지주가 되고 있다.

우리 영주는 경북북부의 거점도시로서 철도교통 시대인 1980년대까지 소태백권의 교육경제교통의 중심지였으나, 도로교통망의 낙후로 교통의 중심권에서 밀려나 서울대구 등 대도시와의 접근성 취약과 태백권의 광산경기 퇴조로 인한 배후 물류공급 기지로서의 기능이 둔화됨으로서 지역발전의 걸림돌이 되고 있다.

산업구조 또한 2차 산업인 광공업은 경북 전체의 평균에 못 미치고, 서비스 산업은 경북 평균을 훨씬 능가하는 구조적인 취약성이 문제점으로 대두하고 있다.

그러나 최근 중앙고속도로의 개통, 국도(5호·28호·36호)의 4차선화 등으로 대도시와의 교통 접근도가 높아지고, 소백산국립공원, 소백산풍기온천, 옥녀봉자연휴양림, 부석사, 선비촌, 소수박물관, 청량산, 단양팔경, 불영계곡, 동해안 등 주변의 풍부한 관광자원을 갖고 있는 중동부내륙의 검점도시로 발돋움하는 계기가 마련 되었다.

4. 기 후

우리지역은 경북북부 산악지대에 위치하여 대륙성 기후의 특징인 한서의 기온차가 심하며,

봄과 가을은 짧다.

1월의 평균기온이 2009년에는 -2.9°C , 2010년에는 -3.9°C 이었으며, 8월의 평균기온은 2009년에는 23.2°C , 2010년에는 26°C 이다.

우리나라 기후의 특징인 계절풍의 관계로 여름의 우기와 겨울의 건기로 구분되며, 2010년 연간 강수량은 1,236.3mm이었으며, 겨울(12~2월) 강수량은 134mm로 10%의 비율이며, 여름(6~8월) 강수량은 424.8mm로 34%를 차지하여 여름철에 많은 비가 오고 있다.

연도별 기온·강수량 현황

연도별 월별	2009년				2010년			
	기 온			강수량	기 온			강수량
	평균	최저	최고		평균	최저	최고	
1월	-2.9	-7.6	6.0	5.3	-3.9	-10.6	3.9	23.0
2월	2.9	-4.8	10.8	26.5	0.5	-6.7	10.9	89.8
3월	6.0	-0.3	15.8	82.9	4.0	-1.0	8.2	100
4월	12.0	4.0	17.6	77.8	8.9	3.2	13.4	103
5월	17.8	12.7	20.7	119.4	16.7	12.2	21.8	154.7
6월	21.3	17.6	25.3	96.1	22.1	14.9	24.0	26.1
7월	22.9	19.4	25.6	392.1	24.8	23.2	28.1	99.1
8월	23.2	19.2	25.8	152.8	26.0	23.0	28.6	299.6
9월	19.4	17.3	23.5	72.8	20.2	11.5	26.7	281.6
10월	13.0	9.0	19.0	16.0	12.6	3.4	17.5	26.1
11월	6.1	-0.1	15.2	50.6	4.7	-1.8	10.4	12.1
12월	-0.9	-8.3	8.9	41.4	-1.3	-9.6	5.2	21.2
계	140.8	78.1	214.2	1133.7	135.3	61.7	198.7	1236.3
평균	11.7	6.5	17.9	94.5	11.3	5.1	16.6	103

※ 자료 : 기상청(<http://www.kma.go.kr>)자료 활용



제3절 基本現況

1. 2010. 일반현황

○ 면적 지표

2010. 12. 31 현재

계	경 지				임 야	대 지	기 타
	계	전	답	과 수			
668,99 km ²	153,55 (23%)	68,53	74,73	10,29	441,83 (66%)	12,32 (2%)	61,29 (9%)

○ 인구가구

2010. 12. 31 현재

구 분	가 구 (호)	인 구 (명)			면적 (km ²)	리·통	반	자연 부락
		계	남	여				
계	46,744	113,926	56,713	57,213	668,99	406	1,816	525
풍기읍	5,423	12,613	6,303	6,310	75,93	30	204	59
이산면	1,337	3,271	1,689	1,582	53,24	19	65	54
평은면	1,032	2,497	1,229	1,268	62,18	14	47	40
문수면	979	2,113	1,061	1,052	41,25	16	47	43
장수면	1,131	2,529	1,300	1,229	42,06	20	66	40
안정면	1,585	3,526	1,768	1,758	43,69	23	85	43
봉현면	1,406	3,210	1,626	1,584	51,93	18	56	40
순흥면	1,068	2,428	1,222	1,206	54,35	18	56	36
단산면	1,085	2,276	1,111	1,165	92,2	19	51	38
부석면	1,688	3,603	1,826	1,777	91,68	22	78	66
상망동	3,815	9,722	4,875	4,847	15,78	25	126	22
하망동	3,171	8,090	3,945	4,145	2,55	26	126	2
영주 1	2,744	5,773	2,783	2,990	1,02	27	132	1
영주 2	2,102	5,098	2,500	2,598	0,49	20	90	0
휴천 1	2,738	7,756	3,861	3,895	5,24	17	89	2
휴천 2	4,277	10,771	5,377	5,394	0,88	24	139	1
휴천 3	3,816	10,409	5,184	5,225	10,32	23	135	10
가흥 1	4,447	10,384	5,120	5,264	7,08	24	127	9
가흥 2	2,900	7,857	3,933	3,924	17,12	21	97	19

○ 재정규모

(단위 : 백만원)

구분	연도	2009년도		2010년도		비 고
		최종예산	구성비(%)	최종예산	구성비(%)	
계		435,500	100	412,600	100	
일반회계		391,100	89.8	377,200	91.4	
특별회계		44,400	10.2	35,400	8.6	

○ 교육 기관 : 43개교 (대학 1, 전문대 2, 고등 10, 중등 11, 초등 19)

○ 차량 보유

2010. 12. 31 현재

구 분	년도별 대수대)		2010 차종별 현황대)				
	2009	2010	계	승용	승합	화물	특수
계	44,225	45,643	45,643	29,349	2,464	13,688	142
관 용	257	263	263	73	52	127	11
자 가 용	42,406	43,817	43,817	28,705	2,266	12,785	61
영 업 용	1,562	1,563	1,563	571	146	776	70

○ 도로 포장

2010. 12. 31 현재

구 분	노선수 (km)	총연장 (km)	포 장(km)		포장율(%)
			2010까지	2011전망	
계	640	1,034,193	610,978	528	59.07
고속도로	1	24.32	24.32		100
국 도	3	67.00	67.00		100
지 방 도	5	85,895	73,38	75.00	85.4
시 도	439	332,378	201,778	204.50	60.7
농어촌도로	192	524.60	244.50	248.50	46.6



○ 하천 개수

2010. 12. 31 현재

구 분	하 천 수 (개소)	하천연장 (km)	개수계획 (km)	기개수 (km)	개수율 (%)	미개수 (km)
계	213	497.52	815.3	487.24	135.6	328.09
지방2급하천	15	150.72	208.00	175.14	84.20	32.89
소 하 천	198	346.80	607.30	312.1	51.40	295.20

○ 주택 보급

구 분	주 택 수 (호)				보급율 (%)
	총 계	단독주택	아 파트	연립주택	
2009	39,334	24,162	12,904	2,268	132.0
2010	39,507	24,194	12,904	2,409	134.0

○ 상 수 도

구 분	2009년도	2010년도	비 고
총 인 구	114,334	114,856	
시설용량(톤/일)	39,389	40,251	
급 수 인 구(명)	92,866	93,722	
급수량(1인/1일) /	224	222	
보 급 율(%)	81%	81%	

○ 기 업 체

2010. 12. 31 현재

계		섬 유		식 품		비금속광물		금 속		기 타	
업체수 (개)	종업원 (명)	업체수 (개)	종업원 (명)	업체수 (개)	종업원 (명)	업체수 (개)	종업원 (명)	업체수 (개)	종업원 (명)	업체수 (개)	종업원 (명)
158	2,781	48	504	42	495	22	524	7	622	39	636

○ 지방세(세외수입) 징수

2010. 12. 31 현재

구 분		목표액 (천원)	징수액 (천원)	징수율 (%)	비 고
합 계		86,356,572	129,305,255	149.7	
지방세	소 계	51,003,300	58,651,512	114.9	
	도 세	20,838,000	21,625,099	103.8	
	시 세	30,165,300	37,026,413	122.7	
세외수입	소 계	35,353,272	70,653,743	199.8	
	도세외	55,190	43,557	78.9	
	시세외	35,298,082	70,610,186	200.0	

○ 국·공유재산 현황

2010. 12. 31 현재

(단위: m²)

구 분		총 계		행정 재산		일반 재산	
		토 지 (필)	건 물 (동)	토 지	건 물	토 지	건 물
계	필수	49,538	644	47,892	632	1,654	12
	면적	62,007,191	180,393	56,507,511	178,643	5,500,149	1,750
국유지	필지	20,079		19,263		816	
	면적	38,180,559		37,681,266		499,293	
도유지	필수	2,487		2,463		24	
	면적	1,054,032		1,016,648		37,384	
시유지	필수	26,972	644	26,166	632	806	12
	면적	22,772,600	180,393	17,809,597	178,643	4,963,003	1,750

○ 기초생활보장 수급자

구 분	기초생활보장수급자		시 설 수 급 자
	가구(호)	인원(명)	
2009	3,920	6,538	462
2010	3,957	6,554	462



○ 장애인 등록수

구분	계	지체	시각	뇌병변	청각·언어	정신지체 발달장애	기타
2009	7,847	4,114	735	879	833	546	740
2010	8,158	4,294	768	898	871	564	763

○ 식품위생업소

2010. 12. 31 현재

구분	계	휴게음식점			제과점	일반음식점	단란주점	유흥주점	위탁급식영업	집단급식소	식품제조 가공업	즉석판매 제조가공업	식품소분 판매업	식품운반업	용기포장지 제조업	집단급식소 식품판매업	건강기능 식품판매업
		다방	커피숍	기타													
2009	3,105	94	8	35	24	1,550	28	148	6	83	170	327	206	1	1	8	416
2010	3,215	88	9	37	27	1,575	26	146	6	87	197	344	193	1	1	11	467

○ 공중위생업소

2010. 12. 31 현재

구분	계	숙박업소			목욕장업	이용업	미용업	세탁업	위생관리 용역업	위생처리업	위생용품 제조업
		호텔	여관	여인숙							
2009	600	5	73	28	26	84	258	110	15	1	
2010	611	5	73	28	24	82	275	107	15	1	1

○ 농업 일반

2010. 12. 31 현재

년도	농가 호수(호)	농가 인구(명)	경지면적(ha)			호당 경지면적(ha)		
			계	논	밭	계	논	밭
2009	8,869	22,030	17,875	5,934	11,941	201.5	66.9	134.6
2010	9,261	23,915	17,857	5,819	12,038	192.8	62.8	130.0

※ 과수는 밭으로 분류

○ 농업경영인

2010. 12. 31 현재

계(명)	복 합	수도작	축 산	낙 농	과 수	특 작
990	186	42	469	16	226	51

○ 도시계획 구역

2010. 12. 31 현재

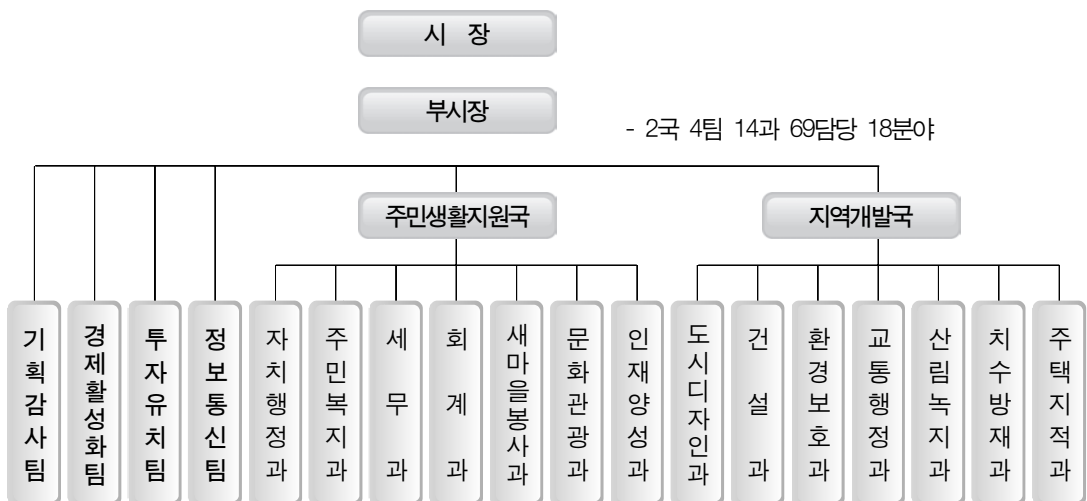
구분	계 (천㎡)	주거지역					일반 상업 지역	공업지역			녹지지역			
		소계	제1종 일반	제2종 일반	제3종 일반	준주 거		소계	일반 공업 지역	준공 업 지역	소계	보전녹 지	자연녹 지	생산녹 지
계	50,084	8,255	5,777	2,144	149	185	1,307	3,035	2,685	350	37,487	69	33,869	3,549

2. 행정조직

○ 영주시 행정조직도

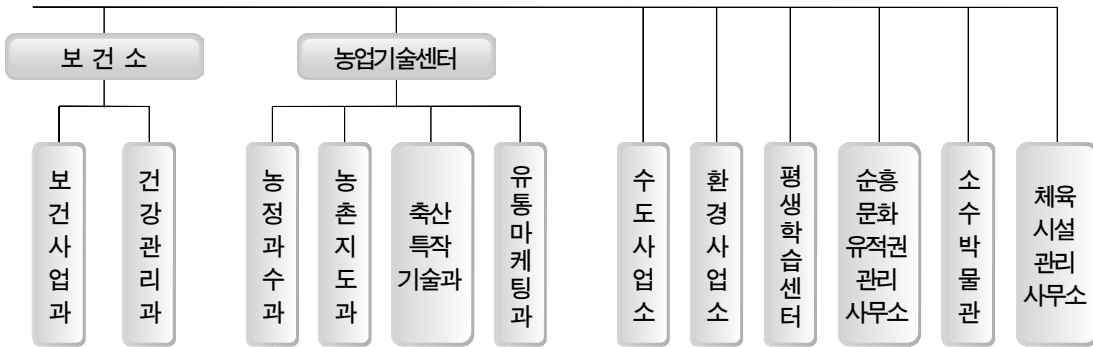
現行 機構表

(2010.12.31현재)





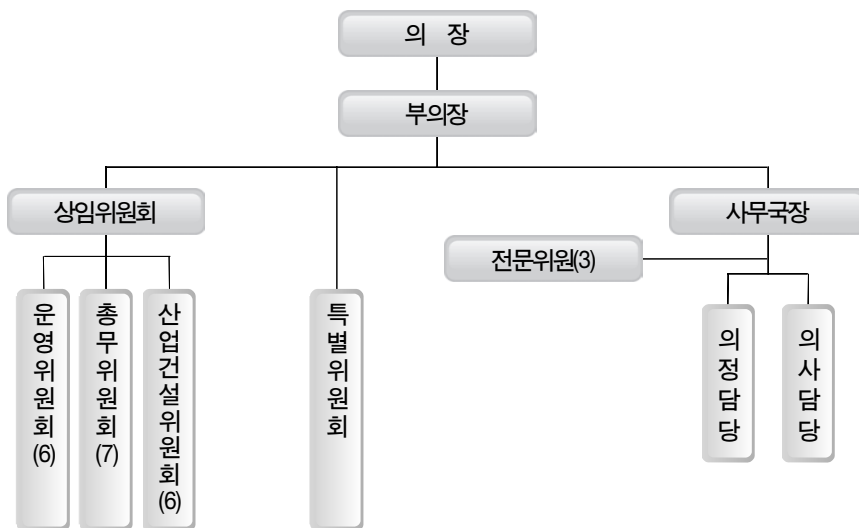
直屬機關·事業所 機構表



邑面洞



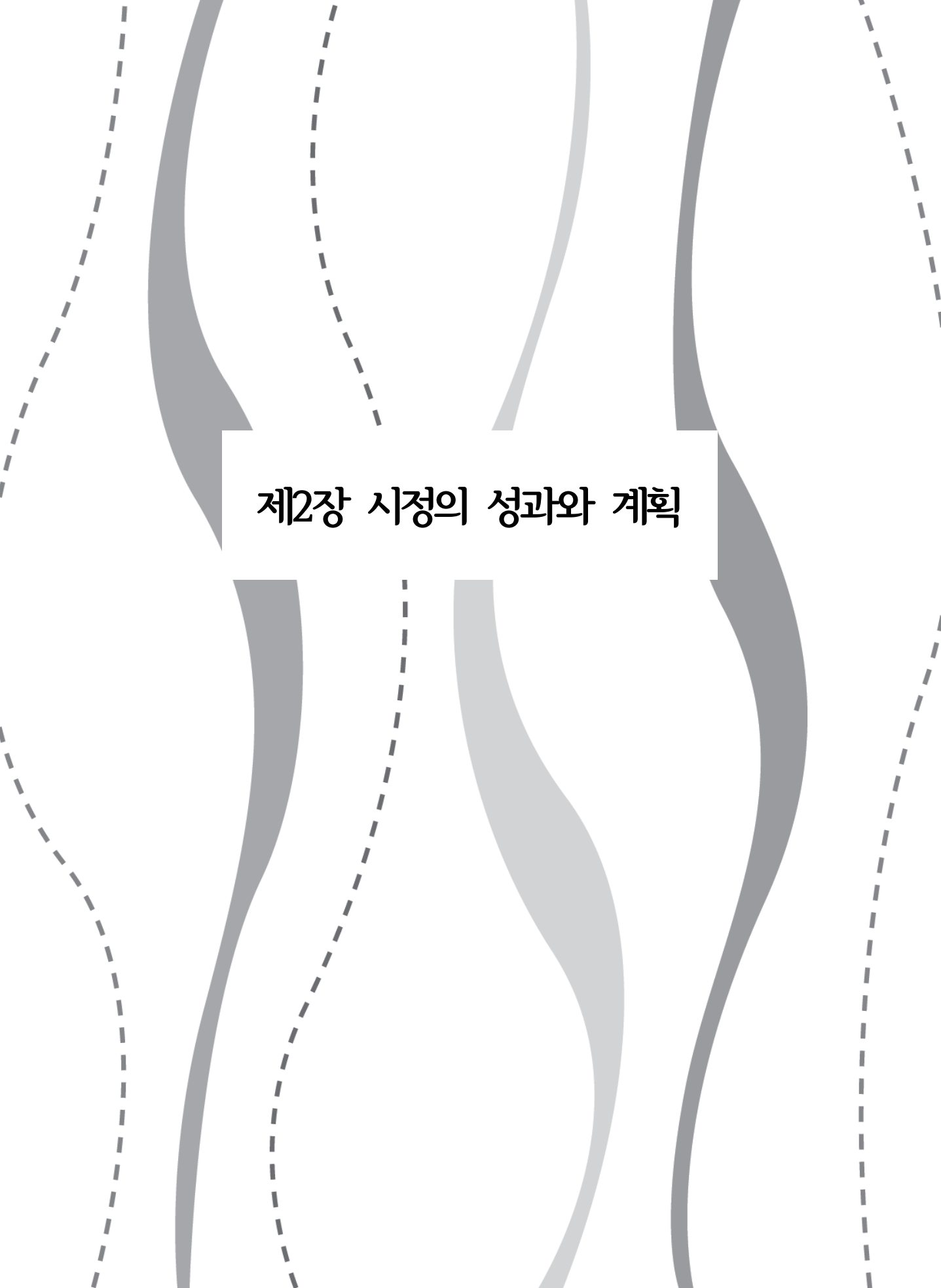
○ 영주시의회조직도



○ 공무원 정·현원(정원/현원)

2010. 12. 31 현재

계	본 청	의 회	직속기관	사업소	읍 면 동
918/930	428/435	17/18	153/154	88/88	232/235

The background features a repeating pattern of wavy, vertical lines in a light gray color, set against a white background. Interspersed among these wavy lines are vertical dashed lines of the same gray color, creating a rhythmic, textured effect.

제2장 시정의 성과와 계획

1. 투자유치와 일자리 창출로 녹색성장 대표도시 건설

1) 1조 3천여억원 투자유치와 5,100개의 일자리 창출(2010.12월말까지)

- OCI 머티리얼즈(주) 3,500억원 신규투자 공장증설 완료 (2010. 8월)
 - 세계 최대규모 NF3 생산체제, 420명 일자리 창출
 - 올해는 새롭게 1,724억원 신규투자 NF3 제5공장 증설계획 (확고한 세계 1위 NF3 생산체제를 굳히는 계기가 됨)
- 민자산업(농공)단지 조성 (4개소, 642천㎡, 3,076억원)
 - 두전일반산업단지 (53천㎡/ <주>풍년식품(주)외 4개사)
 - 반구전문농공단지 (300천㎡/ <주>에보컨외 12개사)
 - 문수 이전기업전용산업단지 (141천㎡/ <주>테크라인21외 6개사)
 - 1차 갈산 일반산업단지 (148천㎡/ <주>주광외 3개사)
- ☞ 개발중인 두전일반산업단은 조기완공, 승인 완료된 반구, 문수 단지, 갈산 1차단지는 건설한 시공사 조기 선정
- 풍기온천 휴양단지 조성
 - (주)일우공영 종합온천장 건립 (200억원 전액민자)
2010년말 1차 지하층 골조공사 완료 (총공정률 13%)
2011년말 까지 종합온천장 준공 및 개장 계획
 - 숙박시설 건립 (개인사업자/ 60억원 민자 투자) 2011년 4월중 착공예정, 7월 준공계획
- 기타 (주)리치티엠알 등 13개사 150억원 규모 투자 기업 유치
- 기존 입주기업 지원을 통한 공장 증설(확장) 유도
 - 노벨리스크리아(주), KT&G, 풍기인전 중심의 섬유산업 등
- ☞ 지역산업의 구조 고도화를 추진하고 국가 시책사업 (영주댐, 낙동강살리기, 백두대간 프로젝트, 한문화테마파크 등)과 연계한 적극적 투자 유치
- ※ 2010년 지식경제부 주관 기업유치 서비스 만족도 조사결과 경북 1위(전국 4위)

2) 기업하기 좋은 도시환경 조성

- 「기업민원 현장처리반」 및 「기업 1담당 기업지원 도우미제」 운영
- 중소기업운전자금 지원 확대



- 2010년 200억원(이차보전 6억원) → 2011년 250억원(이차보전 7억원)
- 상공회의소내 「기업애로종합지원센터」 운영
- 농공단지 기반시설 지원 : 진입도로 확포장 등
- 구인구직 만남의 장 행사 개최(2010. 10월) /89명 일자리 알선
- ※ 2007년부터 2010까지 연속 4년간 중소기업육성시책 평가(경북도) 우수상 수상

3) 인구증가 원년 목표 달성

- 지난해는 최근 30년간 감소 추세이던 우리시 인구를 2010년말 113,926명으로 617명이 증가시켜 인구증가 원년 달성
- 다양한 출산장려시책으로 출생아 수가 2009년 775명에서 2010년 790명으로 15명이 증가 하였으며
- 기업유치와 일자리 창출 등으로 우리시 전입 인구가 늘어난 성과임.
- ☞ 올해는 지난해 성과를 바탕으로 인구증가 목표를 2010년 대비 650명 증가(0.57%)로 설정하고 다양한 인구증가 시책을 발굴 추진하고 인구증가시책지원 시행규칙 제정 등 제도적 지원책 강구 및 지속적인 기업유치와 일자리 창출로 계속해서 인구가 증가하는 고품격 도시를 구현

4) 대한민국 녹색성장 대표도시 “생생도시” 선정

- 2010년 대통령직속 녹색성장위원회 주관 생생도시 평가에서 30만미만 市 종합부문 전국 유일 생생도시 선정 (국무총리 표창 수상)

5) 글로벌녹색경영대상 3년연속 수상 (2008~2010)

- 新국가발전 패러다임인 저탄소 녹색성장에 부응하는 전략적이고 다양한 환경시책을 높게 평가 받아 한국능률협회 주관(환경부 지경부 후원) 평가에서 3년 연속 수상
- ※ 2010 공공청사 에너지절약평가 경북도 우수상 수상 ('10.12월)

6) 전통시장 활성화

- 문화관광형 전통시장 육성(80억원, 풍기인삼시장 및 중앙시장 일대)
 - 2010.7.6 문화광장 조성 업무협약 체결 (영주시⇔코레일 경북본부)

- 2011.1.5 문화광장 조성공사 착공(사업비 13.8억원)
- 선비골전통시장 환경개선(6.5억원)
 - 2010.12월 바닥정비사업 설계 완료, 2011. 1월 공사 발주
 - 상하수도 BTL사업과 연계하여 상인 및 시민 불편 최소화
- 골목시장 상인회관 건립(7억원) 2010년 완공
- 골목시장 주차장 조성(30억원, 부지 1,883㎡ 65면)
 - 2010년 부지매입, 2011년 조기 완공 계획

7) 풍기인견산업 활성화

- 지식경제부 지역연고산업육성사업(RIS) “풍기인견 명품화 사업” 선정 36억원 집중 투자 (2010.7~2012.12)
- 풍기인견 세계시장 진출을 위한 “프랑스 파리 친환경 패션박람회” 참가 (2010. 9월) 및 대도시 홍보 마케팅 행사 추진
- 풍기인견 지리적표시 단체표장 등록 신청(2010. 12월)
 - ☞ 지역특산명품인 풍기인견을 세계적 명품브랜드로 집중 육성

8) 유관기관 직접시행 사업으로

- 천연도시가스(LNG) 공급 배관망 설치사업(한국도시가스공사)
 - 총사업비 481억원으로 안동~영주간 34Km를 올해 완공하고
- 풍기변전소 송전선로 건설사업(한진)은
 - 총사업비 140억원으로 2016년까지 완료할 계획

2. 글로벌 명품교육도시, 창조적 평생학습도시 조성

1) 전국 유일 글로벌 인재양성특구 지정(2007.7.16)

- 2007~2011(5년간) 4개분야 16개사업에 240억원 투자
 - ☞ 올해는 특구사업 마무리 해(5년차)로서 그 동안 추진한 사업들을 완벽하게 마무리하고 특구 재 지정을 위한 계획 수립



2) 거점형(영주 초등) 및 권역별(영일풍가부석 초등) 영어체험센터 운영(8억원)

- 우수 학습프로그램 및 원어민강사 등 전문인력 배치
- 전국에서 최초 “영어체험센터 운영 지원 조례” 제정(2009년)
- 정규 상황체험(2일/10시간), 방과후 및 온라인 교육, 방학중 집중 캠프, 가족 캠프 운영 등 우수한 프로그램 운영

3) 외국어 능력 향상을 위한 지원

- 초.중.고 원어민 영어보조교사 배치 지원 : 총35명(년6억원)
 - 학교 27명(시 13, 도교육청 14) 영어체험센터 8명
 - 원어민 배치율(89%) 전국 상위권, 도내 최고 수준
- 사이버 학습센터 운영 : 2010.3월부터(년4억원)
 - 실시간 원어민과 화상영어학습 : 매월480명(초·중·고)
 - 1회30분, 주5일, 월 600분 수업
- 다양한 영어캠프 운영 지원(년1억원)
 - 외국 청소년과 함께하는 영어체험캠프 : 연2회
 - 미8군 자녀, 해외교포자녀 등과 지역학생이 1박2일 체험
 - 방학중 Bilingual 캠프 운영 : 연1회(여름방학)
 - 학교배치 원어민 교사와 영어수업지원단 합동 영어캠프 진행
 - 초등학생 영어체험학습 지원(도비 지원사업)
 - 대구·경북 영어마을에 4박5일 입소하여 영어학습
 - 매년 초등학교 4~6학년 270여명 정도 교육 혜택

4) 교육환경개선 지원

- 영주시 교육환경개선 및 지원조례 제정('06.11)
 - 시세수입의 3% 매년 지원
 - 지난5년간 4,967백만원 지원
 - 2007년 730백만원(24개교 지원)
 - 2008년 820백만원(16개교 지원)

- 2009년 947백만원(19개교 지원)
- 2010년 1,399백만원(22개교 지원)
- 학교(교육기관) 급식용 우수 농축산물 식품 구입비 지원 확대
 - 2011년에는 초중고 39개교 14,962명, 유치원보육시설 재원아동 71개소 3,646명 지원 (551백만원)
 - ※ 유치원보육시설 재원아동은 2010년 전액 시비로 추가 지원

【참고사항】

- '07년 150백만원(19개 초등학교 8,306명)
- '08년 219백만원(19개 초등학교 7,864명, 11개 중학교 4,285명)
- '09년 446백만원(39개 초.중.고교, 16,515명)
- '10년 551백만원(초중고유치원 및 보육시설 111개소 18,862명)
- ※ 경북 도내 최초 학교급식지원센터 설치(970백만원)

5) 인재육성장학재단 설립운영 (재단설립 2008.1.7)

- 기금조성 목표 100억원(시출연50, 민간기탁50), 2008~2017(10년간)
 - '10. 12월현재 35.5억원 조성(시 19, 기탁16.5)
- 장학금 지급(지금까지 237명/261백만원 지급)
 - '08년 : 75명(고등학생 60, 대학생 15) - 75백만원
 - '09년 : 79명(고등학생 60, 대학생 19) - 87백만원
 - '10년 : 83명(고등학생 60, 대학생 23) - 99백만원
 - 2011년 : 86명(고등학생 60, 대학생 26) 108백만원 지급
 - ※ 1인당 지급액 : 고교생 50만원, 대학생 300만원
- ☞ 전국 중학교 3학년 학업성취도 평가 결과 “영주지역 3학년 학생” 3년연속 최상위권 (경북도내 최우수)

6) 평생학습도시 조성

- 평생학습조례 제정('06.12.29) 및 평생학습도시조성 5개년계획 수립('07.4)
- 전문직 평생교육사 채용('07.12), 민관산학 공동교류협약체결('08.3)



- 영주아카데미 운영(매월 셋째주 목요일 오후 2시, 각계 저명인사)
- ☞ 올해에는 2007년 이후 3년간 중단되었던 평생학습도시 지정사업이 다시 실시되면 “평생학습도시”로 지정 받을 수 있도록 최선을 다하고 여성들의 경제활동 촉진 및 맞춤형 일자리 창출을 위한 교육 중점 실시

3. 차별화된 문화관광산업 육성으로 문화관광 거점도시 육성

1) 고품격 관광기반 조성

- 한국문화테마파크 조성사업은 『3대문화권 문화생태관광 기반조성사업』 선도사업 선정 (2015년까지 1,565억원)
 - 2010년까지 선도사업 예비타당성 조사(기재부) 및 지방재정 중앙투융자심사(행안부) 승인 완료, 사업비 110억원 확보
 - 2011 ~ 2012년까지 기본조사 및 실시설계 용역
 - 2013년 착공/2015년 준공계획
- 국립백두대간테라피단지 조성(2014년까지 3,266억원)
 - 전액 국비로 산림청이 직접 시행으로 산림치유 체험·연구시설 설치
 - 2010년 기본계획 수립을 완료하고
 - 2011년 국비 135억원 확보, 토지매입 및 기본·실시설계 착수
- 소백산 자락길 문화생태탐방로 조성 (20억원)
 - 소수서원~초암사~금선정~죽령옛길(1구간) 배점~덕현~장안사~좌석(2구간) 58Km 를 일주하는 걷기 중심 길 조성, 바이크문화탐방로와 연계 시너지 효과 거양
 - 2010년에는 1구간인 국립공원내 구역 사업완료
 - 올해에는 2구간 사업 완료 (탐방로 정비 및 스토리텔링 개발)
- 바이크 문화탐방로 조성(150억원, '09~'13)
 - 2010년까지 58억원 , 2011년 20억원 투자
 - 무섬마을(서천)~순흥 소수서원(죽계천)-풍기 소백산역(남원천)으로 이어지는 44.4Km의 탐방로 개설, 습지생태공원 1개소 쉼터 10개소 조성, 자연과 함께하는 관광인프라 구축
- 전통문화체험단지 조성(200억원 '11~'14)
 - 영주댐 건설로 2013년부터 수몰되는 문화재를 평은면 금광리 산72번지 일원에 공동 이진,

- 전통문화 체험단지로 조성하여 관광자원 개발 및 지역주민 소득증대 기여
- 2011년까지 문화재 이전 및 실측설계 용역완료, 부지확보(20억)
 - 2012년까지 전통문화체험단지 기반정비 완료(20억)
 - 2013년까지 주차장조성, 화장실 건립, 주변조경(60억) 문화제 이전완료(100억)
- 부석사 주변 관광자원개발 (2013년까지 350억원)
 - 2011년까지 4,426백만원 투자 관광편의시설, 참선체험관불교테마공원 조성, 주변 정비 등을 완료하여 천년고찰 부석사를 전통적 면모를 유지하면서 현대 관광수요에 맞는 새로운 방향으로 종합 정비 관광자원화
 - 흑석사 정비사업 (19억원)
 - 2010년까지 12억원 투자 복장유물 보호각 공사
 - 2011년에는 9억원 투자 요사채 보수 및 심전당 건립
 - 한옥집단마을 관광자원 개발사업(5억원)
 - 2011년에 문수면 수도리(무섬마을)에 초가지붕 잇기, 외나무다리 정비, 편의시설 설치, 무섬마을 홈페이지 구축, 관광안내 리플릿제작 등을 실시하여 역사문화자원과 내성천의 수려한 자연경관을 연계한 관광인프라 구축
 - 그 밖에도 유교문화권 관광개발사업으로
 - 삼판서고택복원, 제민루 및 반구정 정비, 비로사 정비
무섬마을 정비, 부석사 유물전시관 건립, 흑석사 정비 등 추진
 - 영주 선비문화축제 개최
 - 지난해에는 4.23~4.27(5일간) 선비촌 일원에서 개최
“선비정신문화를 대표하는 가장 한국적인 축제”로 호평 받음
 - ☞ 올해 선비문화축제는 4.29 ~ 5.1(3일간) 서천둔치 및 선비촌 일원에서 보다 다양하고 내실있게 개최 준비중
 - 영주 풍기인삼축제 개최
 - 풍기인삼축제는 지난해 10.1~10.6(6일간) 개최 관광객 93만명, 인삼판매액 205억원, 경제파급효과 810억원 등 성과
 - 지난해 성공적 개최로 문화체육관광부 지정 “우수축제”로 승격
 - 국도비 3억원 지원받게 됨.
 - ☞ 올해 풍기인삼축제는 10.7 ~ 10.12(6일간) 더욱 알차고 내실있는 개최로 지역경제 활성화에 기여하는 축제로 준비중



2) 고품격 문화공연·체육시설 등 확충

- 아트파크 조성사업 (2011년까지 129억원)
 - 가흥동 산45-13번지 일원 부지면적 13,372㎡에 현대적 문화예술 공원을 조성 시민들의 다양한 문화욕구를 충족하고 우리시 문화예술 중심센터로 조성
 - 올해 10월경 준공, 다양한 준공기념행사를 계획중임.
- 영주시사 편찬(6억원, '07~'10, 전5권, 1,500면 2,000질)
- 2011년 조직개편으로 문화예술과 신설

3) 관광객 유치활동 추진

- 관광객 유치 현황
 - 2010년 6,315천명 (2009년 5,825천명 대비 8.4% 증가)
 - 올해에는 700만명 유치 (외국인 3만명) 목표
- 광역권 관광행정 협력 및 공동마케팅 추진
 - 경북북부권관광진흥협의회의(북부권 11개 시군) 중부내륙행정중심권협의회(3개도 6개시) 공동 홍보
- 관광수요자 관심유발 홍보물 제작
 - 올해 4개국어 4종 홍보물 제작 (260백만원)
- 명품 문화관광 해설사 육성 (34명)

4. 특성화된 고품질 농업으로 잘사는 복지농촌 건설

1) 부지농촌 기반조성

- 2010년 역대소득 1천농가 육성목표 달성 (09년 748명)
 - 농어촌 소득자원 발굴 육성 : 2개소(이산·봉현면/520백만원)
 - 지역농업 CEO 발전기반 구축사업 : 1개소(풍기읍/140백만원)
 - 고부가기술농 육성사업 : 1개소(풍기읍/200백만원)
 - 부자마을 만들기사업 : 2개소(단산·부석면/200백만원)
 - 농업경영컨설팅 지원 등 : 7개소(130백만원)
- ☞ 2014년까지 역대소득 2천농가 육성 프로젝트 추진 (2011년 1,250농가)으로 잘살고 희망이 넘치는 고품격 부자 농촌 건설

2) 우수 농축산물의 경쟁력 확보

- 영주농특산물 명품브랜드 “선비숨결” 육성
 - 8개품목(인삼, 사과, 한우, 기능성쌀, 계란, 콩, 영주쌀, 홍삼제품)
 - 선비숨결 매출 증대('09년 887백만원⇒'10년 1,950백만원으로 220% 증가)
 - ※ 여성소비자가 뽑은 프리미엄브랜드 대상 3년연속 수상
 - ☞ 올해에는 대형유통업체와 산지조직간 MOU 체결을 통한 판로 확대와 지속적인 선비숨결 홍보로 전국 최고 명품브랜드로 육성
 - 명품브랜드 “선비숨결” 대도시 홍보 (216백만원)
 - 전광판, 아파트 LCD, 고정광고 등
 - 신규지정품목 포장 디자인 개발 등 지원 (176백만원)
- 특산명품 웰빙인증 획득(3개 품목, 한국농률협회인증원)
 - 영주사과 4년 연속, 풍기인삼·영주한우 3년연속
- 다목적 공판장 건립 ('11~'12년/140억원)
 - 올해부터 풍기IC 인근지역에 부지 60만㎡, 건축 6,600㎡ 의 다목적 공판장을 건립 농산물 성수기 판매시설 부족으로 어려움을 겪고 있는 농가들에게 안정적 판매기반 확보 및 유통체계 간소화로 농가소득 증대
- 영주사과 경쟁력 강화
 - 지난해에는 농림식품부 FTA기금 과실유통 지원사업 평가 A등급(최우수) 획득(사업비 30% 증액(6억원)/시상금 1,200만원)
 - G20 재무장관 회의(2011.10.21) 영주사과 전달 홍보
 - 농업인 명인대상 수상한 봉현면 유전리 흥은농장(대표 이창희)가 생산한 참가국 문자사과
 - 영주사과 고품격 차별화를 위하여
 - 과수우량묘목사업 추진으로 Apple virus-zero의 원년 달성
 - 과수전문농업인 육성 (농업인대학 80명, 사과학교 252명)
 - FTA 기금 고품질 생산시설 현대화사업 (20억원)
 - 키낮은 사과원 갱신사업 외 2개사업
 - 청와대 영주사과나무 식재('10.4.22, 후지 6년생 6주 식재)
 - '09년 14주 식재(선홍, 홍옥, 후지, 꽃사과)



- 서울 영주사과 홍보행사 개최(매년)
 - 과수 우량묘목 생산지원사업 추진 1.5ha(2011년까지 370백만원)
 - 세계최고 풍기인삼 경쟁력 강화
 - 2010년에는
 - 인삼 고부가 가공시설 설치 지원 (10개소, 8억원)
 - 풍기인삼 명품화 가공공장 신축 (10억원)
 - 양직묘 생산 지원 사업 (4개작목반 7ha, 5억원)
 - 인삼 저온저장고 지원사업 (5개작목반, 2.5억원)
 - 친환경 인삼재배 지원 (1.5억원)
 - 한국인삼박물관 건립('10~'12, 103억원)
 - 2010년 건축공사 완료
 - 2011년 5억원의 사업비로 상징조형물 및 전시물 제작 설치
 - 영주축산업 경쟁력 강화
 - 구제역 종식을 위해 전 행정력 집중
 - 안동시 와룡면에서 최초 발생(2010.11.29) 후 우리지역으로 유입을 막기 위하여 전행정력을 동원, 사투를 벌여왔으나 많은 가축들이 살처분 매몰되는 아픔을 겪었음.
 - 구제역 방역을 위해 구제역대책본부를 구성 비상체제 돌입
 - 시 산하 직원 및 경찰, 군인 등 연인원 28,595명을 투입 37개소의 통제 초소를 운영
 - 가축시장 휴장(11.30), 5일장 잠정폐쇄
 - 소 30,353두, 돼지 24,092두 백신접종 완료 (2011.1.31)
 - 2차 백신접종이 완료됨에 따라 앞으로는 대규모 살처분 등 큰 희생은 없이 마무리 단계에 있음.
- ☞ **앞으로**
- 구제역 조기 수습과 완벽한 사후관리로 피해를 최소화
 - 축산경쟁력 제고사업 및 육성지원시책을 적극 발굴 추진하여 구제역으로 실의에 빠져있는 축산농가에 새로운 활력을 불어넣어 “명품 영주한우”의 옛 명성을 되찾는 데 최선
 - 구제역 여파로 침체된 지역경제를 활성화하는데 전 행정력을 집중 (2011.2.9. 경제 살리기 종합대책 보고회 개최)

- 구제역 매몰지 상수도 시설 확충 (98억원)
 - 구제역 매몰지역 주변지역에 상수도 공급 및 마을상수도 설치로 수돗물 안정적 공급
 - 7개읍면동 1,530호에 대하여 조기 시공

3) 친환경 고품질 농산물 생산기반 조성

- 친환경 생태체험단지 조성 ('10~'14년/150억원)
 - 부석면 임곡리 18.7ha (콩테마공원 12.6, 사과테마공원 6.1)
 - 2011년에는 부지매입 및 기본실시설계 완료 2014년 개관 계획
 - ※ 예산확보 상황 : 부지매입 16억원, 단지조성 2억원, 콩과학관 13억원
- 고품질 쌀 생산기반 구축 사업
 - 작년에는 78억원을 지원하여
 - 고품질 쌀 생산단지 지원 100ha
 - 선비숨결 영주쌀 전략단지 지원 70ha
 - 탑 라이스 생산단지 조성 53ha
 - 벼 재배농가 상토지원사업 4,950ha
 - 벼 육묘 상자 처리제 지원 352ha

☞ 올해에는

- 광역친환경농업지구 조성사업 추진('12~'15년, 70억원)을 위한 계획수립, 3월중 농림 식품부 신청
- 43억원을 투자하여 저탄소 녹색성장을 주도할 친환경 농업추진 무농약 쌀 재배단지 3개소, 친환경농법 종합지원 50ha, 푸른들 가꾸기 생산단지 지원 250ha 등

4) 농업인 복지교육사업 실시

- 농업인복지회관 운영 (농업경영인연합회 위탁운영)
 - 무인IT 관광 안내소 운영 (무인시스템 운영)
- 농촌 노인노후활동프로그램 운영 (안정 용산2리, 5백만원)
- 농촌 건강 생활촌 육성 (장수성곡, 50백만원)
- 농심 나눔 쉼터 설치 (14개소, 140백만원)



- 친환경 화장실 설치 (3개소, 12백만원)
- 농촌 건강 장수마을 육성 (단산 옥대4리, 50백만원)
- 농작업안전모델 시범사업 (봉현 하촌2리, 40백만원)
- 농작업환경개선 편이장비사업 (2개소, 100백만원)

☞ 올해에는

- 맞춤형 농업인 전문교육 실시 (92백만원, 7,450명)
- 농업경영 정보 컨설팅 지원 (40백만원)
- 녹색성장 연구실 운영 (70백만원)
 - 화훼신품종 육종, 연구실증사업, 기술보급
- 농촌노인 교육지원사업 (안정 단촌1리, 2백만원)
- 농심 나눔 쉼터 설치 (4개소, 40백만원)
- 친환경 화장실 설치 (3개소, 12백만원)
- 농촌여성 자원화와 사회역량 강화 (143백만원)

5) 농특산물 홍보·마케팅 강화

- 우리시 농특산품 명품브랜드 홍보 (222백만원)
 - 서울지역 전광판 홍보 (동작구 건축회관)
 - 아파트 LCD 홍보 강남구의 6개지역, 1,500대)
 - 고정광고 (종로구 대명빌딩)
 - 서울 지하철 홍보 (1호선 전동차, 160대) 등
- 유명연예인(가수 박상철) 홍보대사 위촉('10.6.1~'11.5.31)
- 통합브랜드 포장재 제작 지원 (29개 작목반, 242백만원)
- 도농간 교류활성화를 통한 홍보·판매 (투어단 운영, 자매도시교류)
- 차량을 이용한 움직이는 농특산물 직판장 운영(윙바디특장차)

☞ 올해에는

- 농산물 식품가공산업 육성 (1,757백만원<자부담 1,060포함>)
 - 쌀을 원료로 한 탁주생산(영주탁주의 1개소)
- 소비자를 찾아가는 종합 마케팅 및 불러오는 투어단 운영에 역점
- 농특산물 수출기반 조성 및 수출 확대

- 수출촉진 자금지원(1,090백만원)
- 데일리 사과수출 촉진사업(209백만원)
- 신선 농산물 수출경쟁력 사업 (243백만원) 등
- 농산물 상품화 및 위생시설 지원 (747백만원)
 - 부석 보계자두작목반외 2개소 선별기, 저온저장고 등 지원

5. 디자인이 아름다운 녹색환경도시 조성

1) 「디자인 민간전문가 자문제도」 운영

- 영주시 디자인 관리를 위한 운영규정 제정(2010. 9. 3)
- 디자인 민간전문가 : 조준배 박사(연세대학교 건축학부 교수)
- ※ 건축허가대상으로 3층이상 건축물 및 공공시설물 신축시 자문 디자인이 아름다운 녹색환경 도시 건설

2) 「그린파크」 조성 : 78개소 818면 조성(2010.12월 현재)

- 2010년 15개소 146면 조성 (300백만원)

3) 유희공간 활용 「임시공영주차장」 조성 : 35개소 1,160면(2010.12월 현재)

- 2010년 9개소 135면 조성 (146백만원)

4) 공공기관 및 학교 공원화 사업 (학교 24, 공공기관 19)

- 2010년 9개소 10억원 (학교 5개소, 공공기관 4개소)

5) 「교통카드 시스템」 구축 (2010.5.13 전면시행)

- 교통카드 판매 10천매, 교통카드 이용율 35%

6) 특색있는 녹색도시공간 및 가로경관 조성

- 도시기본계획 및 도시관리계획 변경 완료 (336백만원)
 - 시가화 예정용지 확보 및 도심 노후화된 여객버스터미널 이전을 위한 도시관리계획 변경



- 영주시 도시경관 기본계획 수립 (330백만원)
- 간판이 아름다운 거리 조성 (영주동 순대골목)
- 영주교~가흥교차로 도로개설 준공 (2010. 8월, 72억원)
- 공유지 도시 숲 조성 (12억원, 가흥교차로외 9개소)
- 소공원 조성 (3억원, 용암산 바위공원 외 11개소)
- 주요도로변 공한지 조정 (3억원, 7개소)

☞ 올해에도

- 내집 주차장 갖기(그린파크) 사업을 도시환경 개선 측면을 고려하여 “아름다운 정원 가꾸기 사업”과 병행하여 추진
 - 기 대상지가 확보된 풍기 우신강변아파트 외 6개소 등 주차면 100면 조성 (200백만원)
- 휴천3동 공영주차장 조성 (200백만원, 15면)
- 학교 및 공공기관 공원화 사업 (783백만원, 7개소)
- 간판이 아름다운 거리 조성 (112백만원)
 - 영주1동 순대골목 맞은 편 양안 100m
- 공유지 녹색 쌈지공원 조성 (600백만원)
 - 가흥동 가흥IC 주변 공유지의 2개소
- 소공원 및 도로변 공한지 조정 (450백만원)
 - 휴천1동 구서원 입구 외 8개소 5천㎡
- 시외버스터미널 이전계획 본격 추진
 - 터미널 진출입 도로개설 및 공영주차장 편입부지 용지보상 착수 등
 - 민간사업자는 터미널사업 변경인가 신청(3월) 및 공사 시행

7) 쾌적한 생활환경 조성

- 도시주거환경개선 사업 (4개지구 총사업비 347억원)
 - 관사골지구 (158억원)
 - 2010년 까지 135억원, 2011년 13억원 투자
 - 신사골지구 (35억원)
 - 2010년 까지 33억원, 2011년 2억원 투자
 - 향교골지구(65억원)

- 2010년 까지 43억원, 2011년 22억원 투자
- 한절마지구(89억원)
 - 2010년 까지 17억원, 2011년 23억원 투자
 - ☞ 올해에는 4개지구에 60억원의 사업비로
 - 관사골 일반지구 준공, 거점지구 실시설계
 - 신사골 지구 상반기 준공
 - 향교골 지구는 쉼터 조성, 도로개설, 상하수도 완료(2012년 준공예정)
 - 한절마 지구는 정비계획 지구지정 변경 및 실시설계, 착공
- 풍기소도읍 육성사업 추진(2010년까지 316억원)
 - 죽령옛길복원(2.7km), 풍기인삼축제거리조성(1.5km) 등
- 국토환경(건축) 디자인 시범사업 (총사업비 139억원)
 - 철도로 둘러쌓여 폐쇄된 삼각지 마을 주거환경 개선
 - 2010년 사업비 10억원
 - 2010. 4. 15 국토해양부와 사업시행 MOU 체결
 - ☞ 올해에는 이월사업비 10억원으로 지구단위 계획 수립 및 실시설계 용역
- 명품 희망만들기 시범사업 (10억원)
 - 2010. 8. 14 공모 선정(행안부)
 - (주제 : 거위의 꿈을 담은 희망마을 조성)
 - 영주동 관사골에 주민생활지원(중고약기 관리실, 실내연습장 등) 및 주민커뮤니티 공간, 외부 공연장 등 휴게마당 조성
 - ☞ 올해에는 10억원의 사업비로 2월중 실시설계 완료, 보상협의 및 공사착공
- 참살기 좋은 마을 가꾸기 사업 (150백만원, 6개마을 정도)
 - ☞ 2011년 2월중 주민들의 창의적 아이디어가 있는 마을특화사업 공모
- 향교골 향토음식 체험관 조성 (300백만원)
 - 2010. 11월 보상완료 및 등기 이전
 - ☞ 올해에는 건물(202m²) 리모델링하여 古家를 활용한 옛 식문화 체험관



6. 시민 공감 복지정책으로 더불어 잘사는 웰빙복지 실현

1) 저소득층 주민생활 지원체제 확립

- 늘어나는 복지수요에 능동적으로 대처하기 위하여 주민복지과를 사회복지과와 주민생활 지원과로 분리(2011. 1월 조직개편)
- 지역사회복지시행계획 수립 (계획기간 '11~'14)
- 지역사회복지협의체 운영(시책발굴) : 40명(대학교수 등)
- ※ 희망나눔 캠페인 (이웃돕기성금 모금) 3년연속 최우수상 수상

2) 어르신 일자리 창출 및 지원시책 추진

- 일자리창출 : 8개사업 493명(거리환경, 주거환경개선, 교통안전 등)
- 영주 재가노인지원센터 신축 (1,065백만원, 2010. 6월 준공)
 - 영주1동 14-2번지 일원 990㎡ (입소정원 30명)
- 새희망 노인요양시설 신축 (2,585백만원, 2010. 12월 준공)
 - 가흥동 1316번지 일원 2,56㎡
- ※ 노인복지증진 우수프로그램 추진(우수시)선정
 - 독거노인 생활관리사 파견(880가구) 및 노인돌보미 서비스 제공(153명)
 - 경로당 신축 : 5개소 324백만원(장수 갈미외 4개소)
 - 경로당 보수 : 85개소 372백만원
 - 경로당 운영비, 난방비 지원 : 315개소 980백만원

☞ 올해에는

- 어르신종합복지회관 건립 ('11~'14, 40억원)
 - 휴천3동 삼각지마을(예정)에 부지 5,000㎡, 건물 3,500㎡ 규모로 국토 디자인 시범사업에 포함 추진
- 노인 일자리사업 지원 : 9개사업(546명, 828백만원)
- 경로당 신축 및 보수사업 : 35개소, 820백만원
- 경로당 운영비, 난방비 지원 : 315개소, 1,037백만원
- 독거노인 생활관리사 파견 : 1,000가구
- 노인돌보미 서비스 제공 : 146명

3) 장애인 복지서비스 제공

- 지적장애인생활시설(문수마을) 신축 (984백만원)
 - 문수면 대양리 541-9번지 961㎡/정원 30명
 - 사업시행자 : 사)대한불교조계종 사회복지재단
 - ※ 2011년도 장비보강사업비 2억 본예산 계상
- 장애인 직업재활시설 신축 (528백만원)
 - 이산면 원리 824번지 521㎡/정원 40명
 - 사업시행자 : 사)대한불교조계종 사회복지재단

☞ 올해에는

- 장애인 복지사업 지원 등 장애인 복지지원 사업에 국도비 64억원을 포함 102억원 지원

4) 다문화가정 지원시책 추진

- 다문화가족지원센터 운영(72백만원)
- 다문화가정 주거환경 개선 사업(18세대, 18백만원)
- 결혼이주여성 우리말 공부방사업(34백만원)
- 다문화가족 언어발달 지원사업(21백만원)

5) 보건의료 서비스 제공

- 보건소 증축 및 보건지소, 보건진료소 신축
 - 보건소 리모델링 사업(494백만원) : '10.9월 준공
 - 이산지소 신축(526백만원) : 지상2층(339㎡)
 - 진 료 소 신축(527백만원) : 2개소(상석, 오계)
- 건강행태개선사업 : 신바람 건강영주 만들기외 5개사업(93백만원)
- 한의학 건강증진 HUB 보건소 운영(78백만원)
- 거동불편인 건강지킴이 사업(15백만원)

☞ 올해에는

- 보건진료소 신축 (476백만원) : 2개소(소룡, 조제보건진료소)
- 시립노인전문요양병원 증축 (1,654백만원)



6) 출산장려 시책 추진

- 출산장려금 및 양육비 지급 (12,200명, 1,241백만원)
- 셋째아 이상 출산여성 한방첩약 지원사업(80명, 10백만원)
- 산모·신생아 도우미 지원사업(134명, 76백만원)
 - 다양한 출산장려 시책으로 2010년 출생아 수 790명으로 작년대비 15명 증가 (2010년 인구증가 원년 달성 기여)
- ※ 2010 경북도 저출산대책사업 평가 대상 수상
 - 2010 보건의 날 기념 경북도 보건사업평가 우수상
 - 2010 경북도 출산친화기업 경진대회 대상 (노벨리스코리아<주> 영주공장)

7. 삶의 질을 높이는 미래형 정주기반 확충

1) 고품격 도시관리계획 수립

- 도시기본계획 및 도시관리계획 변경 (336백만원)
 - 버스터미널 이전을 위한 입지 변경
- 영주시 도시경관 기본계획 수립 용역 (330백만원)
- ☞ 올해에는 소백산국립공원 해제지역 도시관리계획 변경으로 주민 토지이용도 제고 및 주민 편의도모(자연환경보전지역→농림관리지역으로

2) 안전하고 편리한 도로망 확충

- 중앙선철도 복선전철화사업(총사업비 34,284억원)
 - 사업추진 확정 및 기본계획 수립중 (2011년 사업비 65억원)
 - 기본계획 수립시 영주도심재창조 방안 등 우리시 의견이 반영될 수 있도록 적극 추진
 - ※ 시가지 통과노선 등 우리시 의견 다각적 논의 중
- 국가가 직접시행하는 간선도로망 확충사업은
 - 가흥~상망간 국도대체 우회도로 건설은 총사업비 1,288억원중 2010년까지 240억원 올해 240억원 투자 6.6Km 구간 조기 완공 추진
 - 풍기~道界간 국도4차로 확장공사도 총사업비 376억원중 2010년까지 139억원 올해 200억원 투자 6.0Km 구간 조기 완공

- 3도연결 국가지원지방도(28호선) 소백산 터널 개설공사를 국가지원지방도 정비 3차 5개년 (2011~2015)에 반영 추진

- ※ 2011년 상반기 KDI 예비타당성 조사 결과 발표 예정

- 시가지 간선도로망 구축사업은

- ☞ 2010년 까지

- 영주교~가흥교차로 도로개설 0.9km(2010. 8월 준공)
 - 한정교~적서공업단지 도로 확포장 0.9km(2010. 7월 준공)
 - 나무고개~배고개간 830m(추진중, 총사업비 5억원)
 - 삼각지마을 철도가도교(북영주선) 확장공사
 - 철도가도교 확장(19m →33m, 15억원)
 - 주암교~선영여고 140m (8.6억원)
 - 법성사 진입도로개설공사 300m(7.45억원)
 - 현대 대영아파트 뒤 소방도로개설 80m(2010. 5월 준공)
 - 봉현 오현리 소방도로개설 65m(3억원)
 - 하망동 성당뒤 소방도로개설 140m(4억원)

- ☞ 올해에는 21억원의 사업비로 풍기보건지소앞 도로(300m) 개설 등 10개소 도시계획도로를 개설하여 개설하여 교통불편 해소 및 주민숙사업 해결

- 그 밖에 주요도로 사업 (2010년)

- 시도 확포장 (7개노선 2.1Km, 21억원)
 - 농어촌 도로 확포장 (9개노선 1.8Km, 15억원)
 - 위험도로 개선사업 (4개노선 1.5Km, 15억원)
 - 기타 도로 사업 (4개노선 0.6Km, 5억원)

3) 재해예방 및 친수공간 조성을 위한 하천정비사업 추진

- 영주 다목적댐 건설 (수자원공사 시행, 총사업비 8,724억원)
 - 2010년 까지 1,079억원 투자 부지보상 등 추진
 - 2011년도 2,250억원 사업비로 본격 공사 추진
- 서천 생태하천조성사업(76억원, L=4.0km)
 - 2010년 까지 40억원 투자 친수시설 확충 등 추진



- 2011년도 25억원 사업비로 가흥2교 하류 가동보 1개소 자전거 도로 등 조성
- 옥계천 장수지구 수해상습지 정비(73억원, L=6.4km)
 - 2010년 까지 48억원 투자 하천개수 6Km 시행
 - 2011년도 25억원 사업비로 교량가설 2개소, 접속도로 0.4Km 시행
- 옥계천 두전지구 재해위험지구 정비(25억원, L=2.5km)
 - 2010년 까지 10억원 투자 하천개수 1.0Km 시행
 - 2011년도 15억원 사업비로 하천개수 1.54Km 및 낙차공 시설 등
- 풍수해저감 종합계획 수립 (703백만원)
 - 사업량 : 668.94km²
 - 사업내용 : 기초현황조사, 풍수해위험지구 선정 및 위험요인분석, 저감대책 및 종합 계획수립, 재해지도 및 침수흔적도 작성

4) 농촌마을 정비 추진

- 풍기소도읍 육성사업
 - 죽령옛길 복원사업 (2010. 8월 완공, 23억원)
 - 죽령누각 설치 (2010. 6월 완공, 5억원)
- 마을회관 건립 (이산 원리외 4개소, 6억원)
- 농촌마을 종합개발 사업 (2개소)
 - 천부산권역 (총사업비 70억원, 2010년 24억원)
 - 고려장권역 (총사업비 52억원, 2010년 6억원)

☞ 올해에는

- 농촌마을 종합개발사업중 천부산권역에 1,195백만원을 투자 사업을 완공하고, 고려장 권역에 1,862백만원을 투자 실시설계 및 토지매입 등 본격 추진하고, 옥대권역사업은 2,100백만원을 투자 새롭게 추진

5) 상하수도 시설 정비 · 개선

- 영주시 하수관거 정비사업 (1,175억원)
 - BTL 사업으로 2014년까지 2개지구 131Km 사업완료 계획

- 2011년 200억 투자, 사업 본격 시행
- 풍기지구 하수관거 정비사업 (275억원)
 - 2010년까지 10억원 투자
 - 2011년 29억원 투자 오수관로 48Km, 배수설비 정비
- 영주 상수도 최적화 관리시스템 구축 (26억원)
 - 2011년말 까지 최적화관리시스템구축사업 기본계획 수립 및 상수노후관로 개체 15km 시행 누수율 제고
- 농촌생활용수 개발 사업 (10억원)
 - 2011년 안정-문수면 일대 5.3Km 급수관 설치
- 풍기 상수도 노후관 개체사업 (3억원)
 - 2011년 노후 상수관로 개체 15Km 추진

8. 시민감동 일류행정, 시민과 함께하는 열린시정 구현

1) 일과 성과중심의 행정실천

- 일 중심 행정조직 개편 (2011. 1월)
 - 녹색성장, 서민경제, 일자리 창출, 주민복지, 문화관광 분야의 기능을 강화하고, 국책사업과 주요시책사업의 원활한 추진을 위해 인력과 조직을 정비
 - 서민생활 안정과 다양한 복지행정 수요에 능동적으로 대처하기 위하여 주민복지과를 사회복지과와 주민생활지원과로, 문화예술 관광분야 기능강화를 위해 문화관광과를 문화예술과와 관광산업과로 분리
 - 산림비즈니스향토음식하천경관 TF와 공공디자인담당 6차산업담당 등 주요시책사업 추진 전담부서를 신설
 - 환경보호과를 녹색환경과로 경제활성화팀 에너지담당을 녹색성장담당으로 명칭을 변경하여 정부 비전인 녹색성과 기후변화에 능동적으로 대응하는 조직 체계를 갖추.
- 청렴영주 실현 : 청렴결의문 채택, 청렴도 자기진단, 공무원교육 등
- 시내버스 공익광고 : 4종 49대 부착, 영주홍보 메신저 역할



2) 고객만족 서비스 구현

- 주민자치센터 건립
 - 2010년 2개소(상망동 2,300백만원, 부석면 363백만원)
 - 2011년 2개소(문수면 150백만원, 이산면 40백만원)
 - 문수면 부지매입 및 설계, 이산면 설계 추진
 - 문수면(신축), 이산면(중축) 사업비 추경 확보
 - ※ 기 설치 15개소, 2011년 2개소, 향후 2개소(평은면, 영주1동)
- 풍기읍 신청사 건립부지 확보 및 설계 (부지매입 완료)
- 상망동 청사 신축 (23억원)
- 민원서류처리기간 1/2단축시행 : 286개 민원
- 종합민원실 문화공간 조성 : 민원인 교양도서 비치 및 예술품 전시 등
- 민원통합발급 시스템 구축 : 통합증명발급기 2개소 5대 설치
- 민원행정서비스 강화 : 민원공무원 수화교육, 친절교육 실시

2009 영주시정 평가 47개 부문 수상(상사업비 17억원, 시상금 53백만원)

분야	평가부문	주 관	수상내역	부 상	비 고
외부 기관 (12)	2009 대한민국 퍼스트브랜드 대상	한국경제신문사 한국소비자포럼	퍼스트 브랜드대상	수상브랜드 연합광고	’09. 2월
	희망 2009 이웃돕기 성금모금 실적평가	사회복지 공동모금회	최우수시	시상금 100만원	’09. 5월
	제4회 한국관광경영대상(지방자치단체부문)	한국관광 서비스학회	대 상		’09. 6월
	2009 한국관광서비스 대상 (혁신관광서비스 대상)	한국관광 평가연구원	대 상		’09. 8월
	2009 글로벌 녹색경영대상	한국능률협회	2년지속 대 상		’09. 9월
	여성소비자가 뽑은 2009 프리미엄 브랜드대상	주부생활 일간스포츠	대 상 (2년연속)	수상브랜드 연합광고	’09.10월
	“영주한우” 우수 축산브랜드 인증	(사)소비자 시민보임	인 증 (4년연속)		’09.11월

분야	평가부문	주 관	수상내역	부 상	비 고
	“실리리안 소백산쑥돈” 우수 축산브랜드 인증	(사)소비자 시민보임	인 증 (6년연속)		’09.11월
	특산명품 풍기인견 웰빙인증 심사	한국능률협회	전국최초 인증	2009.04.15-2010.04.14	’09. 4월
	특산명품 영주한우 웰빙인증 심사	한국능률협회	전국유일 인증	2009.04.15-2010.04.14	’09. 4월
	특산명품 영주사과 웰빙인증 심사	한국능률협회	전국유일 인증	2009.07.28-2010.07.27	’09. 7월
	특산명품 풍기인삼 웰빙인증 심사	한국능률협회	전국유일 인증	2009.07.28-2010.07.27	’09. 7월
중앙 부처 (16)	2008년 지역특화건강행태개선사업 평가	보건복지가족부	우 수	상사업비 98백만원	’09. 1월
	영주사과 지리적표시 등록 승인	국립농산물 품질관리원	승 인		’09. 1월
	지방재정 조기집행실적(4월) 평가	행 정 안 전 부	우 수	상사업비 300백만원 (특별교부세)	’09. 5월
	지방재정 조기집행실적(종합) 평가	행 정 안 전 부	국무총리상		’09. 7월
	2009 국토환경디자인 시범사업 (국가 건축정책위원회)	국토해양부	최우수기관	상사업비 200백만원	’09. 9월
	2009 기초노령연금 평가	보건복지가족부	최우수기관	시상금 700만원	’09. 9월
	2009 가축방역 특별포상 평가	농림수산식품부	최 우 수	시상금 1,000만원	’09.10월
	지방청사 에너지절약 시범사업 자치단체 선정	행정안전부	최 우 수	상사업비 500백만원	’09.12월
	2009 참살기 좋은마을 가꾸기사업 전국 콘테스트(동촌 피골마을)	행정안전부	행안부 장관상	상사업비 8백만원	’09.11월
	2009년 녹색도시 우수사례 평가	산림청	특 별 상	시상금 100만원	’09.12월
	2009 농촌자원사업 경진대회 (농촌건강장수마을 육성)	농촌진흥청	우 수	시상금 100만원	’09.12월



분야	평가부문	주 관	수상내역	부 상	비 고
경상 북도 (19)	울진친환경엑스포 친환경농산물 품평회(유기농분야)	농산물품질 관리원	우 수		09.10월
	2008 기준 경제통계 통합조사 유공	통계청	기획재정부 장관상	시상금 50만원	09.12월
	2009 새울행정시스템 이용활성화 평가	행정안전부	우 수		09.12월
	2009 새주소사업 추진실적 우수단체 선정	행정안전부	우 수	상사업비 100백만원	09.12월
	2009 금연사업 우수사례 평가	보건복지가족부	우 수		09.12월
	2008 보건행정 종합평가 (제37회 보건의 날 행사)	경상북도	최 우 수	시상금 120만원	09. 4월
	2008 식품위생관리사업 평가	경상북도	우수기관	시상금 50만원	09. 4월
	제1회 경북식품박람회 개최 (2008년 식품위생관리사업 평가)	경상북도	유공기관		09. 4월
	예산조기집행실적(4월) 평가	경상북도	우 수	상사업비 100백만원 (사책추진보전금)	09. 5월
	예산조기집행실적(6월) 평가	경상북도	우 수	상사업비 100백만원 (사책추진보전금)	09. 7월
	2009 을지연습 유공	경상북도	우 수		09. 9월
	희망근로사업 우수사례 제안 경진대회	경상북도	우 수	상사업비 50백만원	09. 9월
	제14회 지역경제활성화 우수사례 발표대회	경상북도	최 우 수	시상금 150만원	09.10월
	2009 산불방지 우수기관 평가	경상북도	우 수	시상금 100만원	09.12월
	2009 배출업소 환경관리 평가	경상북도	최 우 수	시상금 100만원	09.12월
	2009 중소기업지원사책 평가	경상북도	우 수	시상금 150만원	09.12월
	2009 새마을 운동 평가	경상북도	우 수	시상금 250만원	09.12월
	2009 전통시장 활성화 추진 평가	경상북도	장 려	시상금 150만원	09.12월

분야	평가부문	주 관	수상내역	부 상	비 고
	2009 산림행정 종합 평가	경상북도	장 려	시상금 200만원	'09.12월
	2009 민생안정지원사업 평가	경상북도	우 수		'09.12월
	2009 건축행정건실화 종합평가	경상북도	우 수	시상금 50만원	'09.12월
	2009 도정 역점시책 평가 (국내외 관광객 유치 분야)	경상북도	최 우 수	상사업비 120백만원 시상금900만원	'09.12월
	2009도정 역점시책 평가(일자리창출 분야)	경상북도	우 수	상사업비 60백만원 시상금 500만원	'09.12월
	2009도정 역점시책 평가 (저출산, 고령화, 여성결혼이민자대책 분야)	경상북도	우 수	상사업비 60백만원 시상금 500만원	'09.12월

2010 영주시정 평가 42개 부문 수상(상사업비 10억원, 시상금 46백만원)

분야	평가부문	주 관	수상내역	부 상	비 고
외부 기관 (10)	특산명품 풍기인견 웰빙인증 심사	한국능률협회	인증	2010.04.15- 2011.04.14	10. 4월
	특산명품 영주한우 웰빙인증 심사	한국능률협회	인증	2010.04.15- 2011.04.14	10. 4월
	특산명품 영주사과풍기인삼 웰빙인증 심사	한국능률협회	인증	2010.07.28- 2011.07.27	10. 7월
	2010년 글로벌녹색경영대상(3년연속)	한국능률협회	대상	조형물	10.10월
	2010년 물관리 우수기관 평가	한국환경산업기술 연구원, (주)물사랑신문사	최우수	대형시계	10.10월
	희망 2010 이웃사랑 나눔캠페인 평가	사회복지공동모금회 경상북도지회	최우수		10.10월
	2010년 프리미엄 브랜드 평가(선비숨결)	주부생활, 일간스포츠	대상		10.11월
	2010년 적십자회비 모금 최우수기관 표창	대한적십자 경북지사	최우수	시상금 500만원	10.11월



분야	평가부문	주 관	수상내역	부 상	비 고
	2010년 생생(生生)도시(종합부문)선정	대통령직속 녹색성장위원회	지정서, 표창장 (국무총리)		10.12월
	글로벌 그린시티 환경대상	그린스타트 전국네트워크	대 상	표창패	10.12월
중앙 부처 (14)	2009 지방자치단체 기금운용 성과분석 우수단체	행정안전부	장관상		10. 1월
	2009 지방공기업 하수도분야 경영평가	행정안전부	우수	시상금 200만원	10. 3월
	2010 노인복지 우수프로그램 평가	보건복지부	선정		10. 5월
	국가예방접종사업 평가	질병관리본부	우수	시상금 20만원	10. 6월
	2010 FTA기금 과실생산유동지원사업 연차평가	농림수산식품부	매우우수	상사업비 : 사업비 30% 증액(600백만원) 시상금 : 1,200만원	10. 6월
	건축디자인시범사업 계속사업 선정 평가 (계속사업 선정 - 국비 : 91억원)	국토해양부	최우수		10. 3월
	기초생활권발전계획 평가(연계협력사업)	행정안전부 지역발전위원회	대상		10. 4월
	2010년도 지역연고산업 육성사업 선정 (풍기인건, 3년간 국비 18억원 지원)	지식경제부 한국산업기술진흥원	선정		10. 6월
	국가예방접종사업 평가	질병관리본부	우수기관	시상금 30만원	10. 7월
	2010년 지방재정 조기집행 평가	행정안전부	최우수	상사업비 200백만원	10. 7월
	2010 그린스타트 경연대회	환 경 부	장관상	시상금 30만원	10. 11월
	지방자치단체 예산 효율화(세출예산절감)	행정안전부	장려	상사업비 100백만원	10. 12월
	2011년도 문화관광축제 선정	문화체육관광부	우수	관광진흥기금 1.5억원	10. 12월
	2009 지방도로 정비사업	행정안전부	장려	상사업비 100백만원	10. 12월
경상 북도 (18)	2009년 21C새마을운동 종합평가	경상북도	우수	시상금 250만원	10.2월
	제18회 세계 물의 날 (물사랑 및 환경보전 분야)	경상북도	최우수	시상금 200만원	10. 3월

분야	평가부문	주 관	수상내역	부 상	비 고
경상 북도 (18)	2009 보건사업 종합평가	경상북도	우수	시상금 50만원	10. 4월
	지역경제활성화 우수사례 발표대회	경상북도	최우수	시상금 100만원	10. 4월
	2009년 시군농식품 수출평가	경상북도	우수	시상금 300만원	10. 4월
	제9회 식품안전의 날 행사 (2010년 위생관리사업 평가)	경상북도	최우수	시상금 300만원	10. 5월
	2010년 지방재정 조기집행 평가	경상북도	최우수	상사업비 100백만원 시상금 300만원	10. 7월
	2010년 경상북도 에너지절약대상	경상북도	우수	상사업비 500백만원 시상금 50만원	10. 11월
	경북 환경상	경상북도	대 상	시상금 500만원	10. 12월
	정기 보안감사	경상북도	최우수		10. 12월
	2010 중소기업 육성 평가	경상북도	우수	시상금 100만원	10. 12월
	2010년도 저출산극복사업	경상북도	대상	시상금 500만원	10. 12월
	2010 옥외광고물 업무추진	경상북도	대상	시상금 300만원	10. 12월
	2010 21C 새마을운동 종합평가	경상북도	우수	상 패 상금 250만원	10. 12월
	2010년 자원봉사 시군평가	경상북도	우수	상금 200만원	10. 12월
	2010 산림행정종합평가	경상북도	장려	시상금 100만원	10. 12월
	2010 옥외광고물 업무추진 평가	경상북도	대상	시상금 300만원	10. 12월
	2010 새울행정시스템 이용 활성화 평가	경상북도	우수		10. 12월